

Annexe méthodologique

Rapport final - Système alimentaire local et intégré à Montréal (SALIM) - Historique, résultats et bilan d'apprentissages du projet

Introduction

La démarche d'évaluation, de mesure d'impact et de captation d'apprentissages du SALIM a dû trouver un juste milieu pour arrimer les besoins en données des partenaires financiers et régionaux avec les besoins et la réalité sur le terrain des partenaires portant ou collaborant à des initiatives. Du côté des partenaires financiers, le bailleur de fonds (Infrastructure Canada) s'est doté d'une liste d'indicateurs centraux, suivis par le programme hôte, Montréal en Commun (MeC). En parallèle, il était attendu que le SALIM soumette des résultats dans la plateforme d'évaluation participative "Évaluation en Commun", mise en place dans le cadre de MeC pour documenter les projets en alimentation et leurs résultats, en lien avec le plan d'action du Conseil Système alimentaire montréalais. Pour ces acteurs, les indicateurs de changement pertinents sont les plus larges possibles, visant l'agrégation des résultats des différents projets portés tant par le SALIM que par d'autres organisations porteuses dans la sphère de l'alimentation. Finalement, pour les partenaires de changement; les porteur.euse.s de projets, les besoins en données et savoirs sont à l'inverse très opérationnels, à l'échelle de leur initiative spécifique et idéalement le plus applicable possible à leur situation.

Étant elle-même bâtie en mode expérimental, l'approche du SALIM en évaluation, mesure d'impact et captation des savoirs a beaucoup évolué au fil des années et des cycles de collecte et d'analyse de données. Le Guide pour l'évaluation, la mesure d'impact et la captation d'apprentissage dans des projets de mise en marché et d'approvisionnement alimentaire présente les apprentissages clés du SALIM à ce niveau.

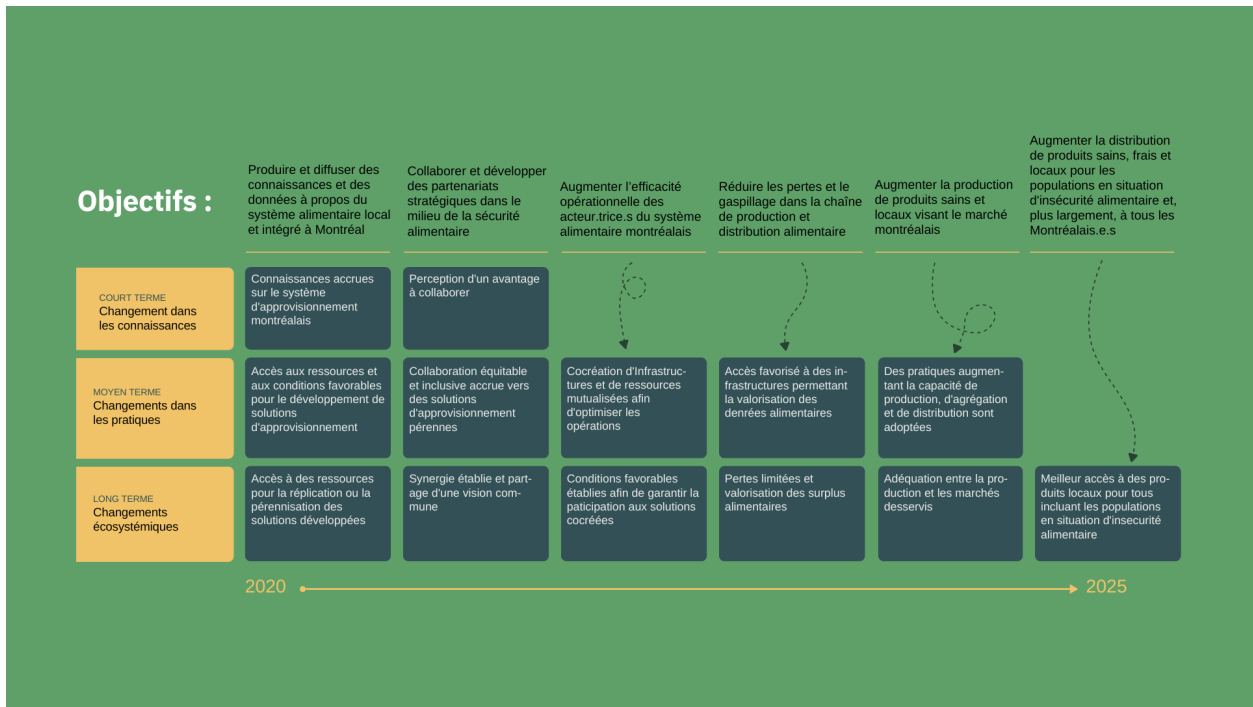
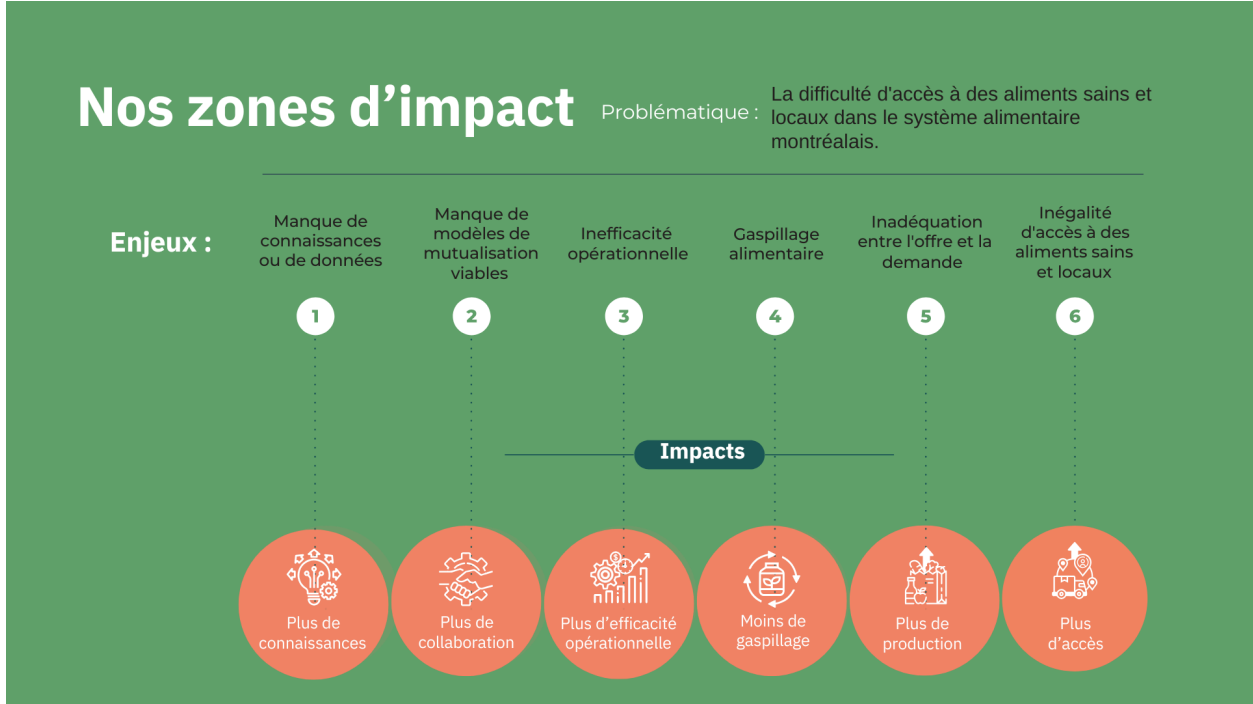
Cadre méthodologique et approche de collecte de données

Le cadrage de l'évaluation, de la mesure d'impact et de la captation d'apprentissages du SALIM a été développé par une équipe dédiée qui collaborait avec les chargé.e.s de projets du SALIM.


Approche initiale 2021-2023

1. La mission et la vision du SALIM ont été clairement définies.
2. Une théorie du changement a été élaborée, en collaboration avec DARO, ancrée dans celle du programme hôte, Montréal en Commun, afin de faciliter le rapportage entre le programme SALIM et son programme hôte. La théorie du changement était structurée

autour de six grands axes basés sur les enjeux perçus, chacun reformulé comme un résultat attendu du SALIM et des objectifs ciblés. Chacun d'entre eux était ensuite décliné dans le temps pour faire ressortir les résultats attendus à court, moyen et long terme.



3. Établissement d'une grille d'indicateurs centrale pour tous les projets du SALIM, composée d'indicateurs quantitatifs et qualitatifs, à échelle et à questions ouvertes, arrimée avec les grilles d'indicateurs requis pour le rapportage à Infrastructure Canada via MeC (LIUM - Ville de Montréal) et avec les grilles d'indicateurs proposés par la plateforme d'évaluation participative "Évaluation en Commun". Des tableaux de bords ont été développés pour rassembler les données recueillies pour ces indicateurs.

 *Un indicateur qualitatif représente tout indicateur non chiffré qui permet de partager une opinion ou perception par rapport à un résultat ou extrant attendu ou inattendu dans un projet. Ces indicateurs peuvent prendre la forme de questions ouvertes. Un indicateur qualitatif à échelle représente une forme "mesurable" d'un indicateur qualitatif. Il s'agit d'une question avec un choix multiple avec des niveaux différents. Ces indicateurs, complémentaires aux indicateurs quantitatifs et indicateurs qualitatifs ouverts, permettent d'évaluer une évolution dans le temps par rapport à la perception ou l'opinion des participant.e.s. Par exemple : Quelle est votre perception par rapport à l'efficacité, en termes de temps de travail, du projet mutualisé? -2 = "grande perte de temps" / -1 = "petite perte de temps" / 0 = aucun gain ni perte de temps / +1 = "petite perte de temps" / +2 = "grand gain de temps".*

4. Établissement d'un questionnaire permettant de recueillir toutes les informations par rapport aux indicateurs de la grille.
5. Ajustement à chacun des projets du SALIM : établissement d'un cadre d'évaluation par projet en sélectionnant les indicateurs pertinents à celui-ci dans la grille centrale, ainsi que les questions à maintenir dans le questionnaire pour ledit projet.
6. Entrevues individuelles avec les chargé.e.s de projets pour capter les données, informations et apprentissages internes, et avec les partenaires et membres utilisateurs des projets pour capter les données, informations et apprentissages externes.

Ajustements de l'approche inspirée par les principes de la gestion axée sur les résultats (2024-2025)

1. Déclinaison de la théorie du changement selon une chaîne logique qui intègre l'essence des chaînes logiques des différents volets d'activités du SALIM dans les projets appuyés (mutualisation du transport; mutualisation de la mise en marché/distribution; mutualisation d'outils TI; gouvernance des initiatives; soutien à la sécurité alimentaire). La combinaison des chaînes logiques des volets abordés par chaque projet individuel représente ainsi leur modèle logique.

	Volet mutualisation mise en marché, distribution et approvisionnement	Volet transport mutualisé	Volet gouvernance collective	Volet outil TI mutualisé	Volet soutien à la sécurité alimentaire
L'aube	X	X	X	X	
Tomat			X	X	
SALC	X				X
Levier solidaire	LS-MAMS LS-MSAAQ LS-ASL	LS-SALADE LS-ÉSH	LS-ÉSH LS-SALADE LS-59SP LS-GEMO-CR P LS-ANGP LS-MAMS LS-MSAAQ LS-ASL		LS-ANGP LS-59SP LS-GEMO-CRP

2. Les 6 résultats existants ont été classés selon cette chaîne logique pour faciliter l'analyse des hypothèses de changements et l'histoire à raconter. Ajout de 2 résultats sur base de cette analyse des projets : *Effet direct* : plus d'innovation et de mutualisation et *Impact intermédiaire* : des initiatives pérennes.

- 1** Catalysation d'innovations et accompagnement par le **Collectif Récolte** dans le cadre du programme **SALIM**
- 2** Des initiatives plus efficaces et collaboratives mises en oeuvre par **nos partenaires**
- 3** Un **système alimentaire montréalais durable, local et solidaire**

Intrants

Appui financier et accompagnement

Activités et extrants

Ce qui est généré à travers le travail du SALIM

Effets directs

Changements de savoir-faire et de moyens pour les partenaires

Impacts intermédiaires

Changements de pratiques, de viabilité et d'efficacité des initiatives portées par les partenaires

Impacts ultimes

Changements du système alimentaire résultant des initiatives des **partenaires**, avec l'accompagnement et le soutien du **Collectif Récolte/SALIM**



Exemple d'histoire à raconter basée sur la chaîne de résultats

L'histoire de la plateforme web **Tomat**, un des projets du programme SALIM :

[INTRANTS] Environ 1400 heures de travail investies par l'équipe du SALIM ainsi que l'expertise de partenaires techniques (développement web et conseil légal), ont permis de **[EXTRANTS]** mobiliser plusieurs partenaires porteurs de programmes de coupons

nourriciers, de mettre en place les bases d'une structure de gouvernance pour piloter le projet, de capter les besoins spécifiques des programmes par rapport à cet outil informatique et ainsi de codévelopper la plateforme informatique innovante qu'est Tomat. Les partenaires sont formés à son utilisation et aux pratiques saines de gouvernance de données.

[EFFETS DIRECTS] Aujourd'hui, cinq programmes à travers le Canada et près de 200 commerces utilisent Tomat, et un comité aviseur actif et fonctionnel en guide le développement. Les données personnelles des participant.e.s sont protégées de façon adéquate. Selon les témoignages des programmes utilisateurs, Tomat a permis **[IMPACTS INTERMÉDIAIRES]** d'augmenter l'efficacité opérationnelle des programmes de coupons nourriciers. De 2021 à 2025, 8100 cartes d'achat subventionnées ont été utilisées à travers Tomat. Ainsi, le programme SALIM et ses partenaires de changement ont contribué à **[IMPACT ULTIME]** faciliter l'accès aux aliments pour environ 19 500 personnes, distribuant des denrées pour une valeur de plus de 2 millions de dollars au cours de ces années. Sur près de 14% du territoire de Montréal et Laval, les participant.e.s ont eu accès à un commerce solidaire participant à moins de 15 minutes de marche de leur domicile.

3. Révision de la grille d'indicateurs en priorisant les indicateurs clés communs pour le SALIM, centrés autour de la chaîne logique pour chaque volet de travail. Ajout de quelques indicateurs spécifiques aux projets qui étaient utiles pour compléter l'histoire de changement des projets individuels.
4. Établissement de questionnaires individualisés pour les différents publics cibles des différents projets.
5. Ateliers de bilan/évaluation/captation d'apprentissages menés par groupe d'acteurs similaires pour chaque projet, en vue de capter des retours qualitatifs plus ouverts ainsi que des retombées positives ou négatives inattendues et non incluses dans la théorie du changement.

Ateliers de bilan et d'évaluation des impacts effectués avec les partenaires

- 1 - Établir une ligne du temps participative pour se rappeler des étapes clés du projet
- 2 - Activité de bilan en utilisant des fiches illustrées pour faciliter l'idéation

ÉLÉMENTS FACILITANTS

Quels sont les éléments clés qui ont facilité le projet?



FREINS

Quels acteurs ou enjeux ont nui au projet ou ont constitué des freins et pourquoi? Afin de cibler les éléments clés : Comment cela a-t-il été abordé et solutionné?



DÉFIS MAJEURS

Est-ce qu'il y a eu des défis majeurs qui auraient pu mettre le projet en péril?
Afin de cibler les éléments clés : comment cela a-t-il été abordé et solutionné?



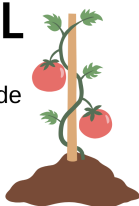
ACTIONS PRÉVENTIVES

Qu'est-ce qui a empêché des problèmes?
Quelles actions préventives ont été mises en place?



ÉLÉMENTS AJOUTÉS AU PROJET INITIAL

Quelles initiatives ou éléments imprévus ont enrichi le projet au fil de son développement? Quels changements ont été apportés en cours de route?



ÉLÉMENTS ABANDONNÉS EN COURS DE ROUTE

Des éléments ont-ils été abandonnés ou mis de côté au fil du projet?
Si oui, lesquels?



ACTEURS EXTERNES

Quels acteurs externes ont joué un rôle clé, en facilitant ou en entravant le projet?



ÉLÉMENTS LIÉS À LA COLLABORATION ET À LA GOUVERNANCE

Quels éléments concernant la collaboration, la gouvernance ou les partenariats du projet méritent d'être soulignés (notamment ceux non abordés dans les autres sections)?
Par exemple : des synergies bénéfiques, des tensions ou des améliorations possibles dans la gouvernance.



3 - Activité d'exploration des retombées sur différents publics cibles

PRODUCTEUR.TRICE.S



DISTRIBUTION ET LOGISTIQUE





Temporalité de la collecte de données

Trois périodes de collecte de données ont été organisées par l'équipe du SALIM. À noter que les initiatives appuyées par le programme Levier solidaire ont été sondés uniquement au moment de leur accompagnement.

À la demande des partenaires terrain, les données ont été recueillies par année fiscale (avril à mars).

Périodes de données collectées pour chaque projet :

- L'aube, pôle nourricier : 2022-2023, 2023-2024, 2024-2025

- Spécialiste en approvisionnement local et communautaire (SALC) : 2022-2023, 2023-2024
- Tomat : 2022-2023, 2023-2024, 2024-2025
- Levier solidaire : 2022-2023, 2023-2024, 2024-2025


Projets de Levier solidaire sondés par période :

- 2022-2023 : LS-MAMS; LS-59-SP; LS-ASL; LS-AU/LAB; LS-SALADE
- 2023-2024 : LS-59SP; LS-ÉSH
- 2024-2025 : LS-SALADE; LS-ÉSH; LS-MSAAQ; LS-GEMO-CRP; LS-ANGP

Liste des indicateurs clés et de méthodes de calculs

1. Intrants, activités menées et extrants

1.1 Intrants du SALIM

 Les intrants correspondent à l'ensemble des ressources humaines et financières mobilisées pour permettre la réalisation des activités des projets du SALIM.

Ressources humaines

Indicateur 1 = heures de travail

Source de données : Extraction du logiciel de gestion du temps interne

Trois catégories :

- heures travaillées en accompagnement pour les projets;
- heures travaillées en substitution à des ressources humaines pour les projets;
- heures travaillées en captation de savoirs, évaluation, mesure d'impact et gestion de projet et rapportage (LIUM, Évaluation en Commun et interne au Collectif Récolte).

Indicateur 2 = liste des partenaires fournisseurs de services et de leurs expertises

Ressources financières


Indicateur = montant des dépenses

Source de données = registre des dépenses

Quatre catégories :

- les frais encourus par le SALIM pour l'accompagnement et la visibilité du projet;
- les frais encourus pour des partenaires fournisseurs de services (recherche, développement d'outils, etc);
- les contributions aux partenaires (subventions couvrant le financement de coûts opérationnels, l'achat d'équipements, etc.).

1.2 Activités et extrants

 Les extrants représentent les résultats directs des activités réalisées grâce aux intrants mobilisés dans le cadre des projets du SALIM.

Le calcul des extrants s'appuie sur la collecte d'information auprès des chargé.e.s de projet issus des suivis internes et des rapports d'étape.

Les indicateurs peuvent être quantitatifs (ex. : le nombre de partenaires avec qui le SALIM a collaboré, les besoins en ressources et expertises comblés par le SALIM) et qualitatifs (ex. : évaluation des besoins des publics cibles, présence de processus de gestion prenant en compte l'équité, la diversité et l'inclusion).

Les données sont ensuite compilées et analysées pour donner une vue d'ensemble des activités menées et des extrants produits par le SALIM pendant la période de référence.

Accompagnement des partenaires directs du projet

Indicateurs clés	Méthode de collecte	Calcul	Volets
Taux de satisfaction à l'égard de l'accompagnement du Collectif Récolte, par les partenaires directs et indirects du projet	Question dans un questionnaire : Quel est votre niveau de satisfaction de l'accompagnement reçu du Collectif Récolte? 1 = pas du tout satisfait ; 2 = peu satisfait ; 3 = indécis.e ; 4 = plutôt satisfait ; 5 = très satisfait	% de partenaires qui sont plutôt ou très satisfaits ET/OU % de partenaires qui sont peu ou pas satisfaits	Transport groupé Mise en marché Gouvernance Sécurité alimentaire Outils TI
Éléments d'appréciation ou de mécontentement à l'égard de l'accompagnement offert par	Question ouverte dans un questionnaire : - Quels aspects de l'accompagnement	Réponses analysées selon le type de partenaire et le (sous-)projet concerné, le cas	Transport groupé Mise en marché Gouvernance Sécurité alimentaire

le Collectif Récolte (qualitatif)	offert par le Collectif Récolte avez-vous particulièrement appréciés, et quels aspects pourraient être améliorés?	échéant	Outils TI
--------------------------------------	-------------------------------------------------------------------------------------------------------------------	---------	-----------

2. Résultats et retombées du programme

2.1 Effets directs

Résultat 1. Production et diffusion de connaissances et de données à propos du système alimentaire local et intégré à Montréal

Production de diffusion des savoirs

Compilation, tout au long du projet, des études menées et des collaborations en recherche.

Compilation, tout au long du projet, des occasions de diffuser des savoirs :

- conférences, panels, webinaires, événements, etc.;
- outils écrits produits et publiés.

Carrefour de ressources

Les données de consultation du Carrefour de ressources sont extraites de *Google Analytics*. Cet outil permet d'analyser le comportement des utilisateur.trice.s du site web, les conversions, les sources de trafic, le nombre de pages visitées et le temps passé sur celles-ci. L'interprétation de ces données est utile pour améliorer la performance du site et l'expérience utilisateur.trice.

Résultat 2. Collaboration et développement de partenariats stratégiques dans le milieu de la sécurité alimentaire

Indicateurs clés	Méthode de collecte	Calcul	Volets
Nombre total de client.e.s, participant.e.s ou utilisateur.trice.s des services du projet (désagrégés par type)	Extraire les données d'un registre de ventes ou d'un registre de clients pour un service Ou, si non disponible, ajouter une question à cet effet dans un questionnaire.	Somme des client.e.s de différents types - ex : institutionnels (CPE, hôpitaux, cantines, établissements universitaires) + organismes communautaires + clients qui adoptent des pratiques écoresponsables, comme les restaurants et épiceries zéro déchet	Transport groupé Mise en marché Sécurité alimentaire
Nombre de nouveaux.elles client.e.s participant.e.s ou des utilisateur.trice.s des services du projet		Comptabiliser les nouveaux.elles client.e.s pour la période concernée (année)	Transport groupé Mise en marché Sécurité alimentaire
Augmentation de la clientèle, des participant.e.s ou des utilisateur.trice.s des services offerts par l'organisme (%)	Fusionner les listes de client.e.s/participant.e.s/utilisateur.trice.s des différentes années	$\text{Pourcentage d'augmentation (\%)} = \frac{[(\text{Nombre d'utilisateur.trice.s à l'année analysée} - \text{Nombre d'utilisateur.trice.s à l'année de référence}) / (\text{Nombre d'utilisateur.trice.s à l'année de référence})] \times 100}{1}$	Mise en marché
Nombre d'occasions offertes aux parties prenantes de participer à l'idéation et à la prise de décision concernant le projet. Par exemple, nombre de réunions d'un comité aviseur, rencontres de cocréation, etc.	Question ouverte dans un questionnaire : <i>Indiquez la liste et le nombre d'occasions qui ont été offertes aux parties prenantes pour participer à la prise de décision. (Par exemple, nombre de réunions d'un comité aviseur, etc.). Expliquez.</i>	Somme Attention : dans le cas où un programme porte plusieurs projets (ex : SALIM ou Levier solidaire) les listes sont vérifiées pour éviter de compter des parties prenantes en double	Gouvernance

<p>Nombre de parties prenantes au projet qui ne sont pas impliquées dans la prise de décisions par rapport à l'initiative</p>	<p>Question dans un questionnaire :</p> <p><i>Indiquez la liste de parties prenantes au projet ne sont pas impliquées dans la prise de décisions par rapport au projet? Expliquez.</i></p>	<p>Somme</p> <p>Attention : dans le cas où un programme porte plusieurs projets (ex : SALIM ou Levier solidaire) les listes sont vérifiées pour éviter de compter des parties prenantes en double</p>	<p>Gouvernance</p>
<p>Nombre de parties prenantes au projet qui ont un droit de vote dans la prise de décisions par rapport à l'initiative</p>	<p>Question dans un questionnaire :</p> <p><i>Combien de parties prenantes au projet ont un droit de vote dans la prise de décisions par rapport au projet? Listez de quelles parties prenantes il s'agit et expliquez.</i></p>	<p>Somme</p> <p>Attention : dans le cas où un programme porte plusieurs projets (ex : SALIM ou Levier solidaire) les listes sont vérifiées pour éviter de compter des parties prenantes en double</p>	<p>Gouvernance</p>
<p>Types de parties prenantes au sein des espaces de dialogue du projet (toutes les occasions physiques ou virtuelles permettant aux parties prenantes de discuter (fil de discussion virtuel, drive partagé, comité de suivi ou aviseur, communauté de pratiques, etc.)</p>	<p>Issu d'un registre de partenaires dans lequel une colonne indique le type de partenaire</p> <p>Sinon : Question dans un questionnaire :</p> <p>Plusieurs choix possibles :</p> <ul style="list-style-type: none"> - Bailleur de fonds; - Représentant.e municipal.e; - Membre d'organisation non-gouvernementale/ communautaire; - Membre d'une institution; - Citoyen.ne; - Producteur.trice; - Autre. 		<p>Gouvernance</p>

Résultat 7. Mise en place d'initiatives innovantes et mutualisation des ressources entre les acteur.trices du système alimentaire montréalais

Indicateurs clés	Méthode de collecte	Calcul	Volets
Nombre de projets, parmi ceux appuyés, qui intègrent un modèle de tarification sociale et le type de modèle utilisé	Question dans un questionnaire : <i>Présence d'un modèle de tarification sociale au sein du projet et type de modèle employé</i> - <i>Tarification ciblée;</i> - <i>Tarification proportionnée;</i> - <i>Tarification par contribution volontaire;</i> - <i>Contribution solidaire.</i> <i>Au besoin, donnez plus de détails</i>	Somme par type de modèle pour les différents projets d'un programme	EDI
Nombre de chaque type de ressources et équipements mis à la disposition de l'initiative au cours du projet (2021-2025)	Question dans un questionnaire : <i>Listez toutes les ressources et équipements mutualisés (partagés par les différentes parties prenantes) pour la mise en marché / pour le transport / pour ... au cours du projet.</i>	Somme et liste des types de ressources et équipements au sein d'un projet et pour les différents projets d'un programme	Mise en marché Transport groupé
Nombre d'équivalents temps-plein de BÉNÉVOLES pour la gestion et l'opérationnalisation de l'initiative mutualisée	Question dans un questionnaire : <i>Combien de bénévoles équivalent temps plein (ETP) travaillent actuellement à la gestion et à l'opérationnalisation de cette initiative? (ETP = 35 heures)</i>		Gouvernance
Nombre d'équivalents temps-plein de personnel pour la gestion et l'opérationnalisation de l'initiative mutualisée	Question dans un questionnaire : <i>Combien d'employé.e.s équivalent temps plein (ETP) travaillent actuellement à la gestion et à l'opérationnalisation de cette initiative? (ETP = 35 heures)</i>		Gouvernance

<p>Nombre de ressources mutualisées par type (espace d'entreposage, véhicule, outil de gestion, etc.)</p>	<p>Questions dans un questionnaire : Une question spécifique est posée pour chaque type de ressource ou équipements sondé (ex : véhicules, entrepôts, outils de gestion, etc)</p> <p><i>Combien de [...] mutualisés avez-vous à votre disposition dans le cadre du projet [...]?</i></p>	<p>Somme par type de ressources et équipements mutualisés au sein d'un projet et pour les différents projets d'un programme</p>	<p>Transport groupé</p>
<p>Nombre de partenaires utilisateur.trice.s des ressources mutualisées, par type (espace d'entreposage, véhicule, outil de gestion, etc.)</p>	<p>Question dans un questionnaire : Une question spécifique est posée pour chaque type de ressource ou équipements sondés (ex : véhicules, entrepôts, outils de gestion, etc)</p> <p><i>Combien de partenaires [préciser au besoin] ont utilisés le [...] mutualisé au cours de cette [période]?</i></p>	<p>Somme par type de ressources et équipements mutualisés au sein d'un projet et pour les différents projets d'un programme</p> <p>Attention de ne pas compter les partenaires en double lors de l'agrégation de plusieurs initiatives</p>	<p>Transport groupé Mise en marché</p>
<p>Nombre de fermes OU organismes utilisateurs du service de mise en marché OU d'approvisionnement collectif</p>	<p>Question dans un questionnaire :</p> <p><i>Quel(le)s sont les fermes OU organismes utilisateurs du service de mise en marché OU d'approvisionnement collectif au cours de la période visée?</i></p>	<p>Somme par type au sein d'un projet et pour les différents projets d'un programme</p> <p>Attention de ne pas compter les partenaires en double lors de l'agrégation de plusieurs initiatives</p>	<p>Transport groupé Mise en marché</p>
<p>Fréquence d'utilisation des ressources mutualisées par type (espace d'entreposage, véhicule, outil de gestion, etc.), [pendant la période de mise en marché d'aliments]</p>	<p>Questions dans un questionnaire :</p> <p>Une question spécifique est posée pour chaque type de ressource ou équipements sondé (ex : véhicules, entrepôts, outils de gestion, etc)</p> <p><i>À quelle fréquence votre organisation a-t-elle utilisé le [...] pendant la période [...] ex : de mise en marché ?</i></p> <p><i>1 = Très souvent : presque tous les jours ; 2 = Souvent :</i></p>	<p>% des partenaires qui l'utilisent à une fréquence donnée</p>	<p>Transport groupé Mise en marché</p>

	<i>quelques fois par semaine; 3 = Ponctuellement : quelques fois par mois; 4 = occasionnellement : quelques fois par année; 5 = Très rarement ou jamais</i>		
Niveau de satisfaction des partenaires utilisateurs à l'égard de la collaboration avec le porteur du projet et les autres partenaires utilisateurs	<p>Question dans un questionnaire aux partenaires du projets :</p> <p><i>Quel est votre niveau de satisfaction à l'égard de la collaboration entre les partenaires membres du projet?</i></p> <p><i>1 = très satisfait; 2 = satisfait; 3 = neutre; 4 = insatisfait; 5 = très insatisfait</i></p>	<p>% de partenaires qui sont plutôt ou très satisfaits</p> <p>ET/OU</p> <p>% de partenaires qui sont peu ou pas satisfaits</p>	<p>Transport groupé Mise en marché Gouvernance Sécurité alimentaire Outils TI</p>
Éléments de satisfaction ou d'insatisfaction à l'égard de la collaboration entre partenaires participant à l'initiative (qualitatif)	<p>Question ouverte dans un questionnaire :</p> <p><i>Expliquez (les éléments de satisfaction et d'insatisfaction par rapport à la collaboration entre les partenaires membres du projet).</i></p>	<p>Réponses analysées selon le type de partenaire, le cas échéant</p>	<p>Transport groupé Mise en marché Gouvernance Sécurité alimentaire Outils TI</p>
Nombre de partenaires avec qui l'initiative a signé un contrat/une entente de collaboration	<p>Question ouverte dans un questionnaire :</p> <p><i>Liste des partenaires qui ont signé un contrat ou une entente de collaboration au cours de la période visée?</i></p>	<p>Comptabilisation par projet et par programme</p> <p>Attention de ne pas compter les partenaires en double lors de l'agrégation de plusieurs initiatives</p>	<p>Gouvernance Sécurité alimentaire</p>

2.2. Impacts intermédiaires

Résultat 3. Augmentation de l'efficacité opérationnelle des acteur.trices du système alimentaire montréalais

Indicateurs clés	Méthode de collecte	Calcul	Volets
Variété de fruits et légumes [produits / mis en marché / approvisionnés] (nombre)	Registre des ventes / de l'approvisionnement OU Question ouverte dans un questionnaire : <i>Listez les différents types de fruits et légumes que votre initiative offre.</i>	En utilisant un tableau croisé, faire le décompte des valeurs uniques.	Mise en marché
Poids total (kg) d'aliments vendus annuellement à travers la mise en marché collective (par type de client.e : institutions, organismes communautaires, épicerie et restaurants écoresponsable, autres)	Question ouverte dans un questionnaire : <i>Quel est le poids TOTAL (kg) d'aliments vendus annuellement à travers votre initiative?</i>	Le calcul du poids peut être complexe, si les données de vente ne sont pas enregistrées en poids. <i>Dans le cas de L'aube, voir l'explication ci-dessous.</i>	Transport groupé Mise en marché Sécurité alimentaire
Valeur monétaire totale (\$) des aliments vendus à travers l'offre mutualisée	Cet indicateur mesure la valeur monétaire totale des aliments vendus à travers l'offre mutualisée. Cela permet d'évaluer l'impact économique de l'initiative et de suivre l'évolution des revenus dans le temps.	Question ouverte dans un questionnaire : Quel est le montant total annuel (\$) des aliments vendus à travers l'initiative? Dans la plupart des cas, la valeur monétaire totale se trouve dans les rapports de vente des projets.	Transport groupé Mise en marché Sécurité alimentaire Outils TI
Valeur monétaire (\$) des aliments vendus à travers l'offre	Cet indicateur mesure la valeur monétaire totale des aliments vendus à	Question ouverte dans un questionnaire :	Transport groupé Mise en marché Sécurité

<p>mutualisée à : organismes communautaires, institutions, épiceries et restaurants à vocation écoresponsable, etc.</p>	<p>travers l'offre mutualisée à des client.e.s spécifiques.</p>	<p>Quel est le montant total annuel (\$) des aliments vendu à [TYPE(S) DE CLIENT.E] à travers l'initiative?</p> <p>Dans la plupart des cas, la valeur monétaire totale se trouve dans les rapports de vente des projets. Il suffit de les séparer par type de client.</p>	<p>alimentaire Outils TI</p>
<p>Montant total des rabais octroyés aux clients de l'initiative</p>	<p>Cet indicateur mesure la somme totale en dollars correspondant aux rabais accordés aux clients dans le cadre de l'initiative, sur une période donnée. Cela permet de mesurer les efforts de l'initiative pour rendre l'offre plus accessible.</p>	<p>Question ouverte dans un questionnaire :</p> <p>Quel est le montant total de rabais octroyé aux client.e.s cette année sur le prix de vente des aliments?</p>	<p>Transport groupé Mise en marché Gouvernance Sécurité alimentaire Outils TI</p>
<p>% moyen de rabais payé par les clientèles ciblées</p>		<p>Question ouverte dans un questionnaire :</p> <p>Quel est le taux moyen de rabais que vous appliquez pour les organismes communautaires, en vue de leur offrir un prix plus abordable?</p> <p>Si vous ne connaissez pas le taux moyen, merci d'indiquer comment vous le déterminez ou comment vous pensez qu'on pourrait l'estimer sur la base de vos données.</p> <p>Calcul : moyenne (prix réduit / prix plein) pour les différents produits</p>	<p>Transport groupé Mise en marché Gouvernance Sécurité alimentaire Outils TI</p>
<p>Valeur monétaire (\$) des aliments vendus à travers l'offre mutualisée à plein prix</p>		<p>Calcul par un.e analyste :</p> <p>Trouver le montant total des aliments vendu aux clients payant le plein prix.</p> <p>Dans la plupart des cas, la valeur monétaire totale se trouve dans les rapports de</p>	<p>Transport groupé Mise en marché Gouvernance Sécurité alimentaire Outils TI</p>

		<p>vente des projets. Il suffit de les séparer par type de client.</p> <p>Si vous n'avez pas ces données :</p> <p>Question ouverte dans un questionnaire :</p> <p>Quel est le montant total annuel (\$) des aliments vendus au plein prix à travers l'initiative?</p>	
Valeur monétaire (\$) des aliments vendus à travers l'offre mutualisée à prix réduit (organismes communautaires ou commerces solidaires)	Cet indicateur mesure la valeur monétaire totale des aliments vendus à travers l'offre mutualisée à prix réduit.	<p>Calcul par un.e analyste :</p> <p>Trouver le montant total des aliments vendu aux client.e.s (organismes communautaires ou commerces solidaires) payant un prix réduit.</p> <p>Dans la plupart des cas, la valeur monétaire totale se trouve dans les rapports de vente des projets. Il suffit de les séparer par type de client.</p> <p>Si vous n'avez pas ces données :</p> <p>Question ouverte dans un questionnaire :</p> <p>Quel est le montant total annuel (\$) des aliments vendus au prix réduit à travers l'initiative?</p>	<p>Transport groupé</p> <p>Mise en marché</p> <p>Gouvernance</p> <p>Sécurité alimentaire</p> <p>Outils TI</p>
Pourcentage (%) des ventes à travers l'offre mutualisée effectuées à un prix réduit	Cet indicateur mesure la part des ventes réalisées via une offre mutualisée ayant bénéficié d'une réduction tarifaire, par rapport au total des ventes effectuées.	<p>Calcul par un.e analyste :</p> <p>Valeur monétaire des aliments vendus à travers l'offre mutualisée à prix réduit / valeur monétaire totale des aliments vendus à travers l'initiative.</p>	<p>Transport groupé</p> <p>Mise en marché</p> <p>Gouvernance</p> <p>Sécurité alimentaire</p> <p>Outils TI</p>
Types de client.e.s qui seraient difficilement accessibles pour des	Cet indicateur vise à identifier les types de client.e.s qui seraient inaccessibles ou très	<p>Question ouverte dans un questionnaire :</p> <p>Selon vous, quels types de</p>	<p>Transport groupé</p> <p>Mise en marché</p> <p>Sécurité alimentaire</p>

<p>producteur.trice.s individuel.le.s mais qui sont rendus accessibles grâce à la mise en marché collective</p>	<p>difficiles à atteindre pour des producteur.trice.s agissant seul.e.s, mais qui deviennent accessibles grâce à la mutualisation des efforts de mise en marché. Cela permet de valoriser l'effet de levier de la mise en marché collective pour les petits producteurs.</p>	<p>clients de l'initiative seraient difficilement accessibles pour les producteurs individuellement? (cochez dans la liste - plusieurs réponses possibles)</p> <ul style="list-style-type: none"> <input type="checkbox"/> Épiceries ou restaurants qui valorisent principalement le zéro déchet ou l'achat local ou biologique <input type="checkbox"/> Épiceries ou restaurants qui n'ont pas une vocation d'achat local ou biologique <input type="checkbox"/> Services alimentaires dans des institutions d'enseignement postsecondaire (universités, CÉGEP, etc.) <input type="checkbox"/> Garderies et CPE <input type="checkbox"/> Institutions du milieu médical <input type="checkbox"/> Organismes communautaires ou commerces solidaires, qui ciblent principalement une clientèle en situation d'insécurité alimentaire 	
<p>Revenus de vente issus de client.e.s difficilement accessibles pour des producteur.trice.s individuel.le.s mais qui sont rendus accessibles grâce à la mise en marché collective</p>	<p>Cet indicateur mesure le montant des revenus générés par la vente de produits à des client.e.s qui ne sont généralement pas accessibles à des producteur.trice.s opérant seul.e.s</p>	<p>Calcul en fonction de la réponse à la question ouverte dans un formulaire aux partenaires du projets :</p> <p>Types de client.e.s qui seraient difficilement accessibles pour des producteur.trice.s individuel.le.s mais qui sont rendus accessibles grâce à la mise en marché collective.</p> <p>Trouver le montant total des aliments vendus aux clients qui seraient difficilement accessibles.</p>	<p>Transport groupé Mise en marché Sécurité alimentaire</p>

(Diminution au fil des années du) Coût annuel total des opérations de l'initiative (\$)	Cet indicateur mesure le montant total des dépenses sur une année pour le fonctionnement complet de l'initiative. Il inclut tous les coûts directs et indirects nécessaires à la mise en œuvre, à la gestion et au développement de l'initiative.	Question dans un questionnaire : Indiquez le coût annuel total en dollars des opérations de votre projet entre le [DATE] et le [DATE]	Transport groupé Mise en marché Gouvernance Sécurité alimentaire Outils TI
(Réduction au fil des années des) Dépenses totales (\$) réelles associées au transport des aliments dans le cadre de l'initiative	Cet indicateur mesure le montant total réellement dépensé sur une année pour toutes les activités liées au transport des aliments (location de véhicule, essence, etc.).	Question dans un questionnaire : Quels ont été les coûts annuels totaux du camion (chauffeur, entretien, essence, etc.) entre le [DATE] et le [DATE]	Transport groupé
Niveau de perception de surcoûts ou réduction des coûts liés à la mutualisation de la mise en marché (incluant camion), par les producteur.trice.s participant.e.s (\$)	Cet indicateur mesure la perception qu'ont les producteur.trice.s participant.e.s quant à l'effet de la mutualisation de la mise en marché (ex. : transport collectif des produits, ventes groupées, usage partagé de camions, etc.) sur leurs coûts individuels	Question dans un questionnaire producteur.trice.s : Avez vous l'impression que la mutualisation (camion et mise en marché) engendrent des surcoûts ou des réduction des coûts (\$) ? Choix de réponses: 1-Beaucoup de surcoûts 2-Un peu de surcoûts 3-Bilan neutre 4-Un peu d'économie 5-Beaucoup d'économie 6-N/A	Transport groupé Mise en marché
Niveau de perception de gain ou perte de temps de travail pour la collecte de denrée chez Moisson Mtl grâce au transport groupe pour les organismes communautaires (h)	Cet indicateur mesure la perception qu'ont les organisations communautaires du temps de travail gagné ou perdu en heures grâce à la mise en place d'un transport groupé pour la collecte de denrées alimentaires chez Moisson Montréal.	Question dans un questionnaire : À quel point le transport groupé engendre pour vous une charge de travail additionnelle ou un gain en temps (h) ?	Transport groupé Mise en marché
(Diminution au fil des	Cet indicateur mesure le nombre total d'heures de	Question dans un questionnaire :	Transport groupé Mise en marché

années du) Temps annuel requis pour les opérations de l'initiative (h)	travail mobilisées sur une année pour assurer l'ensemble des activités opérationnelles liées à l'initiative.	Indiquez le temps annuel requis en nombre d'heures pour les opérations de votre projet entre le [DATE] et le [DATE]	Gouvernance Sécurité alimentaire Outils TI
(Diminution au fil des années du) Temps de travail moyen par tonne d'aliments distribués par le transport groupé	Cet indicateur mesure le temps de travail total (en heures) pour assurer la distribution d'aliments, rapporté à la quantité totale d'aliments transportés (en tonnes).	Calcul par un.e analyste : Temps annuel requis pour les opérations de l'initiative (heures) / quantité totale d'aliments transportés (tonnes)	Transport groupé Mise en marché
Niveau de perception de gain ou perte de temps de travail liés aux pratiques de mutualisation de la mise en marché (incluant camion), par les producteur.trice.s participant.e.s (h)	Cet indicateur mesure la perception des producteur.trice.s quant à l'impact des pratiques de mutualisation de la mise en marché sur leur temps de travail global.	Question dans un questionnaire aux producteur.trice.s : Avez-vous l'impression que la mutualisation (camion et mise en marché) engendre une augmentation ou une réduction de la charge de travail en heures?	Transport groupé Mise en marché
Temps économisé par le transport groupé, pour la mise en marché des aliments (des champs aux clients) par rapport à un scénario fictif sans transport groupé dans lequel chaque producteur livre ses client.e.s de façon hebdomadaires	Cet indicateur mesure, en pourcentage, la réduction du temps de travail nécessaire pour livrer les aliments aux client.e.s grâce à la mise en place du transport groupé, comparée à un scénario de référence fictif dans lequel chaque producteur assurerait individuellement ses livraisons hebdomadaires.	La méthode pour créer les scénarios fictifs est détaillée ci-dessous : = Temps estimé dans le scénario sans transport groupé - temps réellement consacré	Transport groupé Mise en marché
Pourcentage de temps économisé par le transport groupé pour la mise en marché des aliments (des champs aux	Cet indicateur mesure, en pourcentage, la réduction du temps de travail nécessaire pour livrer les aliments aux client.e.s grâce à la mise en place du transport groupé,	Calcul : = ((Temps estimé dans le scénario sans transport groupé - temps réel avec transport groupé) / Temps estimé dans le	Transport groupé Mise en marché

clients) par rapport à un scénario fictif sans transport groupé dans lequel chaque producteur livre ses client.e.s de façon hebdomadaires	comparée à un scénario de référence fictif dans lequel chaque producteur assurerait individuellement ses livraisons hebdomadaires.	scénario sans transport groupé) x 100	
Nombre de kilomètres parcourus dans l'année par le transport groupé pour la collecte de denrées par les organismes communautaires	Cet indicateur mesure le nombre total de kilomètres parcourus sur une année par le transport groupé organisé pour la collecte de denrées alimentaires par les organismes communautaires.	Calcul : = Somme des kilomètres parcourus dans l'année	Transport groupé Mise en marché
Nombre de kilomètres évités par le transport groupé pour la collecte de denrées par les organismes communautaires comparativement à un scénario où chaque organisme va chercher individuellement ses denrées à Moisson Mtl	Cet indicateur mesure le nombre total de kilomètres qui auraient été parcourus si chaque organisme communautaire s'était déplacé individuellement pour aller chercher ses denrées à Moisson Montréal, moins le nombre réel de kilomètres parcourus grâce au transport groupé.	Calcul : = Nombre de kilomètres estimés dans le scénario individuel - Nombre de kilomètres réellement parcourus par le transport groupé	Transport groupé Mise en marché
Pourcentage de kilomètres évités par le transport groupé pour la collecte de denrées par les organismes communautaires comparativement à un scénario où chaque organisme va chercher individuellement ses denrées à Moisson Mtl	Cet indicateur indique, en pourcentage, la réduction du nombre total de kilomètres parcourus grâce à la mise en place d'un transport groupé pour la collecte de denrées, en comparaison avec un scénario fictif dans lequel chaque organisme communautaire effectue ses collectes de manière individuelle	Calcul : = ((Kilomètres dans le scénario individuel - kilomètres réels avec transport groupé) / Kilomètres dans le scénario individuel) x 100	Transport groupé Mise en marché
(Diminution au fil des	Cet indicateur mesure	Calcul :	Transport groupé

années du) Nombre de kilomètres parcourus dans l'année PAR TONNE d'aliments mis en marché	l'efficacité logistique du transport dans le cadre de la mise en marché des aliments, en rapportant le nombre total de kilomètres parcourus au volume total (en tonnes) d'aliments transportés sur une année.	= Total des kilomètres parcourus annuellement / Total des tonnes d'aliments mis en marché annuellement	Mise en marché
Nombre de kilomètres évités par le transport groupé pour la mise en marché des aliments (des champs aux client.e.s) par rapport à un scénario fictif sans transport groupé dans lequel chaque producteur livre ses client.e.s de façon hebdomadaire	Cet indicateur mesure le nombre total de kilomètres qui auraient été parcourus si chaque producteur.trice s'était déplacé.e individuellement pour la mise en marché de ses denrées moins le nombre réel de kilomètres parcourus grâce au transport groupé.	Calcul : = Nombre de kilomètres estimés dans le scénario individuel - Nombre de kilomètres réellement parcourus par le transport groupé	Transport groupé Mise en marché
Nombre de kilomètres totaux parcourus dans l'année pour la mise en marché des aliments avec le transport groupé	Cet indicateur mesure le nombre total de kilomètres parcourus sur une année par le transport groupé pour la mise en marché des aliments.	Calcul : = Somme des kilomètres parcourus dans l'année pour la mise en marché des aliments	Transport groupé Mise en marché
Pourcentage de kilomètres évités par le transport groupé pour la mise en marché des aliments par les fermes (des champs aux client.e.s) par rapport à un scénario fictif sans transport groupé dans lequel chaque producteur.trice livre ses client.e.s de façon hebdomadaire	Cet indicateur indique, en pourcentage, la réduction du nombre total de kilomètres parcourus grâce à la mise en place d'un transport groupé pour la collecte de denrées, en comparaison avec un scénario fictif dans lequel chaque producteur.trice effectue ses livraisons de manière individuelle	Calcul : = ((Kilomètres dans le scénario individuel - kilomètres réels avec transport groupé) / Kilomètres dans le scénario individuel) x 100	Transport groupé Mise en marché
Niveau de perception de la contribution des	Cet indicateur mesure la perception des producteur.trice.s	Questionnaire dans un questionnaire :	Transport groupé Mise en marché

pratiques de mutualisation à la mission des producteur.trice.s partenaires et de l'initiative	partenaires quant à la manière dont les pratiques de mutualisation appuient ou renforcent leur mission individuelle ou la mission de l'initiative.	Estimez-vous que le partage des services et ressources (mutualisation) à travers l'initiative contribue à la mission de votre entreprise? 1 = pas du tout; 2 = peu; 3 = moyennement; 4 = beaucoup; 5 = énormément	
Perception de la contribution des pratiques de mutualisation à la mission des producteur.trice.s partenaires et de l'initiative	Cet indicateur est un complément qualitatif à l'indicateur précédent. Il vise à identifier la manière dont les pratiques de mutualisation soutiennent, renforcent ou freinent leur mission individuelle ou la mission de l'initiative.	Question dans un questionnaire : Si oui, expliquez comment.	Transport groupé Mise en marché

Prix et poids des aliments mis en marché

Calculer le poids des aliments demande beaucoup de manipulations, étant donné que la plupart des produits maraîchers ne sont pas vendus au poids. Les registres de vente comportent habituellement une grande variété d'unités de vente, tels que *botte* (pour le persil), *bac* (mesclun), *plateau* (tomates), *sac* (roquette), *12 unités* (kale), *chopine* (fraises), etc. De plus, les unités ne sont pas standardisées, c'est-à-dire que chaque producteur.trice utilise ses propres unités pour les mêmes produits. Par exemple, pour la laitue romaine, un.e producteur.trice vend des bacs de 12 unités, l'autre de 24 unités.

- Pour les produits ayant un poids exprimé dans une unité standard :

Il suffit de convertir le poids utilisé (ex lbs ou grammes) en kilogrammes et de multiplier par le nombre de produits vendus dans la commande.

- Pour les produits non exprimé dans une unité standard :

1. Créer un tableau de conversion des poids types pour chaque aliment dans la liste, sur la base de :
 - a. données fournies par les producteur.trice.s;
 - b. approximations sur la base de produits similaires, à utiliser avec prudence;

- c. données standards trouvées dans des bases de données de fournisseurs classiques, trouvées sur internet (sites Agriculture Canada, Bono, Sysco, etc) - pour L'aube cela a été fait pour environ 5% des produits dans les listes.
2. Convertir l'unité (tête, botte, etc.) en kg pour les produits disponibles.

💡 *Au fil des années il est pertinent d'inclure les informations de conversion en poids dans les unités du rapport de vente afin de simplifier cette tâche et augmenter la précision. Ex : botte (500g) ; bac (5 Lb).*

Exemple de tableau de conversion utilisé lors des premières années de L'aube :

	Poids		Poids	
	métrique	mesure	impérial	mesure
kg	1,00	kg	2,21	lb
botte kale	0,25	kg	0,50	lb
botte céleri	0,45	kg	1,00	lb
botte persil	0,17	kg	0,40	lb
botte carotte	0,68	kg	1,50	lb
tête laitue	0,40	kg	0,90	lb
tête brocoli	0,33	kg	0,70	lb
Concombre anglais	0,32	kg	0,70	lb
Concombre de champ	0,22	kg	0,49	lb
chopine	0,22	kg	0,49	lb

Résultat 4. Réduction des pertes et du gaspillage dans la chaîne de production et distribution alimentaire

La quantité de gaspillage évité est extrêmement complexe à mesurer. Les partenaires ne collectent pas ce type d'information de façon continue. Cet enjeu (difficulté de mesurer le gaspillage) a été soulevé lors de différentes rencontres de concertation, entre autres lors des séances de remue-méninges avec Évaluation en commun.

Le SALIM avait l'intention de mesurer des indicateurs en ce sens, mais nous avons observé que les données que nous recevons de nos partenaires ne sont pas suffisamment fiables pour pouvoir les utiliser. Deux indicateurs ont été utilisés en substitution afin d'estimer les pertes, telles que perçues par les partenaires.

Indicateurs clés	Description	Méthode de collecte et de calcul	Volets
------------------	-------------	----------------------------------	--------

Estimation par les producteur.trice.s ou fournisseurs d'aliments du poids approximatif d'aliments qui ne sont pas envoyés à l'enfouissement ou au compost grâce au projet	Cet indicateur vise à estimer la quantité d'aliments gaspillés qui a été évitée grâce au projet	Question ouverte dans un questionnaire : Selon votre estimation, quel poids (kg) de denrées estimez-vous que votre organisme n'a pas envoyé à l'enfouissement ou au compost grâce au projet ? Expliquer sur quelle base estimez-vous ce chiffre ?	Transport groupé Mise en marché Sécurité alimentaire
Perception d'une réduction des aliments envoyés à l'enfouissement, compostés ou laissés sur la parcelle grâce au projet	Cet indicateur mesure la perception des producteur.trice.s ou partenaires impliqués quant à l'effet du projet sur la réduction des pertes alimentaires	Question dans un questionnaire : Le projet vous a-t-il permis de réduire les quantités d'aliments envoyés à l'enfouissement, compostés ou laissés sur la parcelle ? 1 = oui, certainement; 2 = oui, un peu; 3 = non; 4 = incertain.e	Transport groupé Mise en marché Sécurité alimentaire

Résultat 8 : Des initiatives viables et pérennes dont les impacts peuvent perdurer dans le temps

Indicateurs clés	Description	Méthode de collecte et de calcul	Volets
Montant annuel reçu en subventions pour le projet (\$) (hors SALIM - financements collectifs que l'initiative a obtenus)	Cet indicateur représente le montant total, en dollars, des subventions reçues pendant une année par l'initiative, en dehors du programme SALIM.	Question dans un questionnaire : Quel est le montant total des subventions (en dollars) que votre initiative a reçues collectivement cette année, en excluant le financement du SALIM?	Gouvernance
Nombre de financements obtenus par l'initiative dans l'année	Cet indicateur mesure le nombre total de sources de financement distinctes obtenues au cours	Question dans un questionnaire : Quel est le nombre de subventions reçues par votre	Gouvernance

	d'une année pour soutenir l'initiative.	initiative cette année?	
Sources et types de financements obtenus par l'initiative dans l'année	Cet indicateur vise à catégoriser l'ensemble des subventions reçues par l'initiative au cours d'une année.	Question dans un questionnaire : Décrivez les sources et types de subventions que vous avez obtenues cette année.	Gouvernance
Taux de succès des demandes de financement soumises	Cet indicateur mesure la proportion de demandes de financement déposées par l'initiative qui ont été acceptées et ont mené à l'obtention d'un financement.	Calcul = (Nombre de demandes de financement acceptées / Nombre total de demandes déposées) x 100	Gouvernance
Revenus obtenus à travers la mise à disposition du camion hors saison pour des besoins autres que ceux des producteurs membres	Cet indicateur mesure le montant total des revenus générés par l'utilisation du camion en dehors de la saison de production agricole, pour des activités ne concernant pas les producteurs membres de l'initiative.	Questionnaire dans un questionnaire : En dehors de la saison agricole, quels ont été les revenus de transport générés par l'initiative grâce à d'autres services?	Gouvernance
Nombre de client.e.s (total) avec qui l'initiative a signé un contrat/une entente de collaboration (préciser lesquelles et pour quelle durée)	Cet indicateur mesure le nombre total de client.e.s avec lesquels l'initiative a formalisé une relation partenariale à travers un contrat ou une entente de collaboration, au cours d'une période donnée.	Questionnaire dans un questionnaire : Indiquez le nombre de client.e.s avec qui l'initiative a signé un contrat ou une entente de collaboration entre le [DATE] et le [DATE]. Précisez les client.e.s et la durée du contrat ou de l'entente de collaboration.	Transport groupé Mise en marché Gouvernance Sécurité alimentaire Outils TI
Nombre de client.e.s spécifiquement institutionnels avec qui l'initiative a signé un contrat/une entente de collaboration (préciser lesquelles et pour quelle durée)	Cet indicateur mesure le nombre total de clients institutionnels avec lesquels l'initiative a formalisé une relation partenariale à travers un contrat ou une entente de collaboration, au cours d'une période donnée.	Questionnaire dans un questionnaire : Indiquez le nombre de clients institutionnels avec qui l'initiative a signé un contrat ou une entente de collaboration entre le [DATE] et le [DATE]. Précisez les clients	Transport groupé Mise en marché Gouvernance Sécurité alimentaire Outils TI

		institutionnels et la durée du contrat ou de l'entente de collaboration.	
Taux de rétention des clients	Cet indicateur mesure la proportion de clients ayant effectué des achats ou collaboré avec l'initiative durant une l'année précédente et qui sont toujours actifs durant l'année actuelle.	Question dans un questionnaire : = (Nombre de client.e.s de l'année précédente toujours actifs cette année / Nombre total de client.e.s l'année précédente) x 100	Transport groupé Mise en marché Gouvernance Sécurité alimentaire Outils TI
Niveau de confiance des partenaires vis-à-vis de la gouvernance du projet	Cet indicateur mesure la perception qu'ont les partenaires impliqués de la fiabilité des instances de gouvernance du projet.	Question dans un questionnaire : Quel est votre niveau de confiance vis-à-vis de la gouvernance de l'initiative? 1= pas du tout en confiance; 2 = peu en confiance; 3 = indécis.e; 4 = plutôt en confiance; 5 = très en confiance	Gouvernance

2.3. Impacts ultimes

Résultat 5. Augmentation de la production de produits sains et locaux visant le marché montréalais

Indicateurs clés	Description	Méthode de collecte et de calcul	Volet
Perception de l'augmentation de capacité de mise en marché en réponse à la demande générée par l'initiative	Cet indicateur mesure, du point de vue des producteur.trice.s, si la mise en marché de leurs produits s'est améliorée grâce à la demande accrue par l'initiative	Question dans un questionnaire aux producteur.trice.s : Avez-vous l'impression que la mise en marché collective diminue ou augmente votre capacité d'écoulement des produits? 1= grande augmentation; 2 =augmentation faible ou modérée; 3 = bilan neutre : aucune	Transport groupé Mise en marché

		<p>augmentation ou diminution; 4 = diminution faible ou modérée; 5 = grande diminution; 6 = je ne sais pas.</p>	
<p>Perception de l'augmentation de la production en réponse à la demande générée par l'initiative</p>	<p>Cet indicateur mesure la perception qu'ont les producteur.trice.s de l'impact de l'initiative sur leur volume de production agricole. Il cherche à déterminer si la demande facilitée par l'initiative a amené une augmentation de la production.</p>	<p>Question dans un questionnaire aux producteur.trice.s :</p> <p>Avez-vous l'impression d'avoir réduit ou augmenté votre production agricole grâce à la capacité de mise en marché du projet?</p> <p>1= grande augmentation; 2 =augmentation faible ou modérée; 3 = bilan neutre : aucune augmentation ou diminution; 4 = diminution faible ou modérée; 5 = grande diminution; 6 = je ne sais pas.</p>	<p>Transport groupé Mise en marché</p>
<p>Superficie agricole totale CULTIVABLE (superficie mise en culture + non cultivée) par les producteurs membres de l'initiative (hectares), dont les récoltes sont vendues à travers l'initiative et ailleurs</p>	<p>Cet indicateur mesure la superficie totale de terres agricoles cultivables (hectares) appartenant à l'ensemble des producteur.trice.s membres de l'initiative</p>	<p>Question dans un questionnaire aux producteur.trice.s :</p> <p>Quelle superficie (hectare) de terres cultivables possédez-vous au total entre le [DATE] et le [DATE]?</p>	<p>Transport groupé Mise en marché</p>
<p>Superficie agricole totale CULTIVABLE (superficie mise en culture + non cultivée) par les producteur.trice.s membres de l'initiative sur l'île de Montréal (hectares), dont les récoltes sont vendues à travers l'initiative et ailleurs</p>	<p>Cet indicateur mesure la superficie totale de terres agricoles cultivables (hectares) sur l'île de Montréal appartenant à l'ensemble des producteur.trice.s membres de l'initiative</p>	<p>Question dans un questionnaire aux producteur.trice.s :</p> <p>Quelle superficie (hectare) de terres cultivables possédez-vous sur l'île de Montréal spécifiquement entre le [DATE] et le [DATE]?</p>	<p>Transport groupé Mise en marché</p>

Superficie agricole totale cultivée par les producteur.trice.s membres de l'initiative (hectares), dont les récoltes sont vendues à travers l'initiative et ailleurs	Cet indicateur mesure la superficie totale de terres agricoles cultivables (hectares) qui ont été cultivées par l'ensemble des producteur.trice.s membres de l'initiative.	Question dans un questionnaire aux producteur.trice.s : Quelle superficie totale (hectare) avez vous mis en culture entre le [DATE] et le [DATE]?	Transport groupé Mise en marché
Superficie agricole totale cultivée par les producteur.trice.s membres de l'initiative sur l'île de Montréal (hectares), dont les récoltes sont vendues à travers l'initiative et ailleurs	Cet indicateur mesure la superficie totale de terres agricoles cultivables (hectares) sur l'île de Montréal qui ont été cultivées par l'ensemble des producteur.trice.s membres de l'initiative.	Question dans un questionnaire aux producteur.trice.s : Quelle superficie (hectare) avez vous mis en culture entre le [DATE] et le [DATE], sur l'île de Montréal spécifiquement?	Transport groupé Mise en marché
Ratio de la superficie cultivée par rapport à la superficie totale disponible (en %)	Cet indicateur exprime la superficie agricole totale disponible qui est effectivement mise en culture par les producteur.trice.s membres de l'initiative.	Calcul : = (Superficie agricole totale cultivée / Superficie agricole totale cultivable) x 100	Transport groupé Mise en marché
Ratio de la superficie cultivée par rapport à la superficie totale disponible sur l'île de Montréal (en %)	Cet indicateur exprime la superficie agricole totale disponible sur l'île de Montréal qui est effectivement mise en culture par les producteur.trice.s membres de l'initiative.	Calcul : = (Superficie agricole totale cultivée sur l'île de Montréal / Superficie agricole totale cultivable sur l'île de Montréal) x 100	Transport groupé Mise en marché
Valeur totale annuelle des ventes (\$) faites par les producteur.trice.s membres de l'initiative (hors de l'initiative)	Cet indicateur représente le montant total en dollars des ventes effectuées par les producteur.trice.s membres de l'initiative en dehors de l'initiative au cours d'une année donnée.	Question dans un questionnaire aux producteur.trice.s : Quel est le montant total annuel de vos ventes effectuées à l'extérieur de l'initiative?	Transport groupé Mise en marché

Valeur totale (\$) annuelle des ventes faites par les producteur.trice.s membres de l'initiative (par l'initiative et hors de l'initiative)	Cet indicateur représente le montant total en dollars des ventes effectuées par les producteur.trice.s membres de l'initiative au cours d'une année donnée.	Question dans un questionnaire aux producteur.trice.s : Quel est le montant total annuel de vos ventes, incluant celles qui passent à travers l'initiative?	Transport groupé Mise en marché
Augmentation (d'une année à l'autre) de la valeur totale (\$) annuelle des ventes faites par les producteur.trice.s membres de l'initiative (par l'initiative et hors de l'initiative)	Cet indicateur mesure la variation en valeur absolue de la valeur totale des ventes réalisées par les producteur.trice.s membres d'une année par rapport à l'autre, en incluant toutes leurs ventes	Calcul : = Valeur des ventes de l'année actuelle - Valeur des ventes de l'année précédente	Transport groupé Mise en marché

Résultat 6. Augmentation de la distribution de produits sains, frais et locaux pour les populations en situation d'insécurité alimentaire et, plus largement, à tous les Montréalais.e.s

Indicateurs clés	Description	Méthode de collecte et de calcul	Volet
Distance alimentaire moyenne	Cet indicateur mesure la distance moyenne parcourue par les aliments entre leur lieu de production et leur lieu de distribution au sein des initiatives appuyées par le SALIM.	Voir la méthode ci-dessous	Transport groupé Mise en marché
Réduction en GES liée aux kilomètres évités grâce au transport groupé des aliments issus de Moisson Montréal vers les organismes communautaires	Cet indicateur mesure la réduction des GES obtenue grâce à la mutualisation du transport des denrées alimentaires livrées de Moisson Montréal aux organismes communautaires	Voir la méthode ci-dessous	Transport groupé
Réduction en GES liée aux kilomètres parcourus par le	Cet indicateur mesure la réduction des GES obtenue grâce à la	Voir la méthode ci-dessous	Transport groupé

transport groupé des aliments vs sans la mutualisation du camion (pour la livraison groupée seulement)	mutualisation du transport des aliments comparativement à un scénario où chaque acteur effectue ses livraisons séparément.		
Nombre d'équivalents-repas en fruits et légumes issus de production locale ou de la récupération alimentaire, servis ou distribués dans le cadre du programme	Cet indicateur quantifie le nombre total d'équivalents de repas composés de fruits et légumes qui sont servis ou distribués via le programme, issus de production locale ou de récupération alimentaire.	Voir la méthode ci-dessous	Transport groupé Mise en marché Sécurité alimentaire Outils TI
Nombre total de personnes desservies par les organismes communautaires participant à l'initiative (bénéficiaires indirects).	Cet indicateur correspond au nombre total de personnes bénéficiaires indirectes qui reçoivent de l'aide alimentaire via les organismes communautaires partenaires desservis par l'initiative.	Question dans un questionnaire : Estimez le nombre de personnes qui ont bénéficié des services alimentaires desservis par le projet? (expliquez au besoin votre estimation)	Transport groupé Mise en marché Sécurité alimentaire Outils TI
Nombre total de personnes desservies par les services alimentaires participant à l'initiative (bénéficiaires indirects).	Cet indicateur correspond au nombre total de personnes bénéficiaires indirectes qui reçoivent de l'aide alimentaire via les services alimentaires partenaires desservis par l'initiative.	Question dans un questionnaire : Combien de personnes desservez-vous? Quel est le nombre de ménages ou de personnes qui reçoit ou achète des denrées auprès de votre organisme? (expliquez au besoin votre estimation)	Transport groupé Mise en marché Sécurité alimentaire Outils TI
(Augmentation d'une année à l'autre du) Volume d'aliments locaux et biologiques mis en marché à travers l'initiative à des organismes communautaires ou des institutions qui desservent des personnes vulnérables	Cet indicateur mesure la variation annuelle de la quantité totale d'aliments locaux et biologiques distribués ou vendus par l'initiative à des organismes communautaires ou à des institutions qui offrent des services à des populations vulnérables.	Calcul : = Volume d'aliments mis en marché pour l'année actuelle - Volume d'aliment mis en marché l'année précédente	Mise en marché

<p>Estimation de la part des aliments issus de l'initiative par rapport à tous les fruits et légumes achetés pour les services alimentaires des institutions clientes</p>	<p>Cet indicateur mesure la proportion estimée (en %) des aliments fournis par l'initiative par rapport à l'ensemble des aliments achetés pour les besoins en services alimentaires par les institutions clientes.</p>	<p>Question dans un questionnaire aux partenaires institutionnels du projet :</p> <p>Disposez-vous de données qui vous permettent d'estimer la proportion de fruits et légumes achetés auprès de l'initiative par rapport à l'ensemble de vos achats en fruits et légumes?</p> <p>Si oui, inscrivez le pourcentage tout en précisant comment vous avez procédé pour effectuer l'estimation.</p>	<p>Mise en marché</p>
<p>Perception d'une augmentation de de la part de produits sains et locaux dans les services alimentaires des institutions clientes (Oui/Non)</p>	<p>Cet indicateur mesure, selon la perception déclarée des institutions clientes, si la proportion de produits sains et locaux utilisés dans leurs services alimentaires a augmenté depuis leur participation à l'initiative.</p>	<p>Question dans un questionnaire aux partenaires institutionnels du projet :</p> <p>Avez-vous augmenté la part de produits sains et locaux dans les services alimentaires de l'organisation grâce à l'existence de l'initiative?</p> <p>(Expliquez votre réponse) ou</p> <p>1= énormément (plus de 25%); 2 = beaucoup (entre 15-25%); 3 = moyennement (entre 5-15%); 4 = peu (moins de 5%); 5 = pas du tout; 6 = je ne sais pas</p>	<p>Transport groupé Gouvernance Sécurité alimentaire</p>
<p>Perception d'une augmentation de la part de produits sains et locaux pour les organismes communautaires desservant des populations en</p>	<p>Cet indicateur mesure, selon la perception déclarée des organismes communautaires, si la proportion de produits sains et locaux utilisés dans leurs services</p>	<p>Question dans un questionnaire aux organismes communautaires partenaires du projet :</p> <p>Estimez-vous que</p>	<p>Transport groupé Mise en marché Sécurité alimentaire</p>

insécurité alimentaire	alimentaires a augmenté depuis leur participation à l'initiative.	l'existence de l'initiative vous a permis d'augmenter la part de produits sains et locaux parmi les aliments que vous distribuez ou vendez? (Expliquez votre réponse) ou 1= énormément (plus de 25%); 2 = beaucoup (entre 15-25%); 3 = moyennement (entre 5-15%); 4 = peu (moins de 5%); 5 = pas du tout; 6 = je ne sais pas	
------------------------	-------------------------------------------------------------------	-------------------------------------------------------------------------------------------------------------------------------------------------------------------------------------------------------------------------------------------------------------------------------------------------------------------------------------------------------	--

Distance alimentaire moyenne

La “distance alimentaire moyenne” permet d’estimer la distance parcourue par les aliments entre le lieu de production et le lieu de consommation. Cet indicateur est utile pour documenter l’importance et l’impact du transport mutualisé sur les distances parcourues.

Attention : Chaque livraison a le **même poids dans le calcul**, peu importe le volume transporté. C’est un indicateur facile à calculer et à expliquer. Par exemple : Une distance alimentaire moyenne non pondérée de **25 km** signifie que, **en moyenne, chaque livraison (donc chaque aliment de cette livraison) parcourt environ 25 km entre le lieu de production et le lieu de consommation**, peu importe la quantité livrée.

Méthode de calcul :

1. Identifier, pour chaque livraison, le lieu de production et le lieu de livraison.
2. Calculer la distance entre ces deux points à l’aide d’un outil de géomatique ou de *Google Maps*.
3. Faire la moyenne arithmétique des distances obtenues.

 **Distance alimentaire moyenne (km) = Somme des distances de toutes les livraisons ÷ Nombre total de livraisons**

Réduction en temps ou coût pour le transport mutualisé

Cet indicateur permet de documenter les **gains d’efficacité opérationnelle** générés par le transport mutualisé, notamment en réduisant le temps de travail consacré aux livraisons et les coûts associés au transport.

Méthode de calcul :

Le principe repose sur une **comparaison entre deux scénarios** :

- **Scénario sans transport mutualisé** :
chaque producteur ou organisme effectue ses livraisons individuellement.
- **Scénario avec transport mutualisé** (camion partagé ou transport groupé). Le camion effectue une boucle de livraison.

La réduction correspond à la différence entre les deux scénarios :

- Réduction du temps = Temps utilisé pour les livraisons (sans mutualisation) – Temps utilisé pour les livraisons (avec mutualisation)
- Réduction des coûts = Coûts des livraisons sans mutualisation – Coûts des livraisons avec mutualisation

Réduction des GES pour le transport

Cet indicateur permet d'estimer les **bénéfices environnementaux du transport mutualisé**, en lien avec la réduction du nombre de kilomètres parcourus. En effet, selon le type de véhicule utilisé, le nombre de kilomètres parcourus donne une indication sur la quantité de carburant consommée et sur le nombre d'équivalent GES émis.

Méthode de calcul :


1. Calculer le nombre de kilomètres évités grâce au transport mutualisé.
2. Multiplier ce résultat par un facteur d'émission adapté au type de véhicule et de carburant.

$$\text{GES évités (kg CO}_2\text{)} = \text{Kilomètres évités} \times \text{facteur d'émission (kg CO}_2\text{/km)},$$

sachant que :

$$\text{Kilomètres évités (Km)} = \text{Distance parcourue sans mutualisation (km)} - \text{Distance parcourue avec mutualisation (Km)}$$

L'indicateur dépend fortement du type de véhicule utilisé. Ainsi, pour une bonne comparaison, il faut vérifier le facteur d'émission du véhicule utilisé dans chacun des cas. Dans le cas de L'aube, par exemple, le camion mutualisé a un facteur d'émission égal à 0.46. Ainsi, pour une distance évitée de 10 000 km, ce sont $10000 \times 0.46 = 4600$ kg eq.CO2 qui sont évités en termes de GES.

 Pour plus de détails concernant le calcul des indicateurs liés au transport, consultez le [Chapitre V](#) - Évaluer les effets et les retombées d'un projet de transport mutualisé, de notre **Guide d'aide à la décision sur les véhicules de transport alimentaire**.

Calcul des équivalents-repas

Le SALIM a utilisé les portions considérées par le Regroupement partage et en adéquation avec les recommandations nutritionnelles du gouvernement.

- Une portion de légumes est considérée comme l'équivalent de 100 g de légumes
- Une moyenne de 5 portions par repas est considérée
- Un équivalent-repas représente donc 500 g de légumes.

Pour la mise en marché :

- Calculer le poids en kg de chaque commande effectuée et additionner tous ces poids.
Diviser en deux pour obtenir les équivalents-repas.

Pour les projets de paniers de légumes :

- Le poids approximatif d'un panier dans les deux projets était de 6 kg par panier, donc 12 équivalents-repas par panier.